

Avvertenze di sicurezza



Leggere tutte le istruzioni prima di installare e utilizzare questo prodotto.

- Questo prodotto è destinato all'uso da parte di persone che hanno familiarità con il suo funzionamento. I bambini e le persone con capacità fisiche, sensoriali o mentali ridotte non devono utilizzare questo prodotto senza supervisione.
- Non utilizzare questo prodotto se presenta malfunzionamenti, è caduto o è danneggiato in qualsiasi modo. Non utilizzarlo nemmeno se il cavo presenta malfunzionamenti o è danneggiato. Contattare il nostro servizio clienti per assistenza.
- Assicurarsi che la fonte di alimentazione sia conforme ai requisiti elettrici di questo prodotto.
- Verificare le normative locali per eventuali misure di sicurezza aggiuntive necessarie per un'installazione corretta e conforme alle norme.
- Verificare le normative locali per eventuali misure di sicurezza aggiuntive necessarie per un'installazione corretta e conforme alle norme.
- Non tentare di collegare questo prodotto tramite cablaggio fisso. L'esecuzione di modifiche all'installazione può causare lesioni personali e/o danni elettrici e annullerà la garanzia del presente prodotto.
- Questo prodotto non deve essere utilizzato in luoghi potenzialmente pericolosi, come ambienti infiammabili, esplosivi, con sostanze chimiche o umidi.
- Non coprire i cavi di alimentazione con tappeti o altri materiali in tessuto.
- Questo prodotto ha parti in movimento. Durante l'installazione, il funzionamento e la manutenzione di questo prodotto devono essere adottate opportune precauzioni di sicurezza. Dopo lo spegnimento, attendere che tutte le parti in movimento si siano completamente fermate prima di eseguire interventi di manutenzione o pulizia.
- Non inserire né consentire a dita o oggetti estranei di entrare attraverso la griglia del ventilatore, in quanto potrebbe causare scosse elettriche, incendi o danni al prodotto. Non bloccare né manomettere questo prodotto in alcun modo mentre è in funzione.
- Installare questo prodotto esclusivamente in ambienti interni, in un ambiente asciutto. Non utilizzarlo.
- Non fare affidamento sulla programmazione di accensione/spegnimento come unico mezzo per interrompere l'alimentazione di questo prodotto. Scollegare il cavo di alimentazione prima di installare, riparare o spostare questo prodotto.
- Installare questo prodotto fuori dalla portata di bambini e animali domestici.
- Non smaltire questo prodotto insieme ai rifiuti domestici. Smaltirlo presso un idoneo punto di raccolta per il riciclo di apparecchiature elettriche ed elettroniche, in conformità alla Direttiva 2012/19/UE (RAEE).
- Questo prodotto è conforme ai requisiti essenziali della Direttiva 2014/30/UE (EMC) e della Direttiva 2014/35/UE (Bassa Tensione).

Produttore: AC Infinity Inc., 21880 Baker Parkway, City of Industry, CA 91789 USA
EU Representative: THEMIS AR Unterstützung UG (haftungsbeschränkt), Beedstrasse 54, 40468 Düsseldorf, Germany, legal@themisar.com
EU Conformity: CE / RoHS / WEEE / LVD (ove applicabile)

Contenuto del prodotto

CLOUDRAY A4, CLOUDRAY S4



CLOUDRAY A6, CLOUDRAY S6, CLOUDRAY A9, CLOUDRAY S9



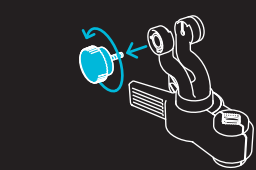
CLOUDRAY X6, CLOUDRAY X9



Installazione

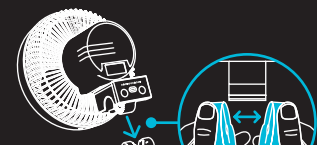
PASSO 1

Girare per rimuovere la manopola dal morsetto di fissaggio.



PASSO 2

Inserezze il perno snodato nel morsetto di fissaggio. Potrebbe essere necessario separare le ganasce per farlo scorrere sul perno. Questa fermezza garantisce che il ventilatore non si inclini verso il basso da solo.



NON modificare la posizione del collo del morsetto di fissaggio prima di collegarlo al perno. Il collo è confezionato nella posizione corretta in modo che il ventilatore non urti il palo della grow tent.



Installazione

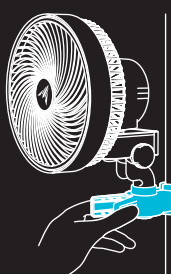
PASSO 3

Rimettere la manopola del punto di montaggio come desiderato.



PASSO 4

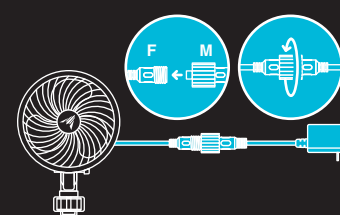
Fissare il ventilatore a clip a un palo o montante.



Accensione e configurazione

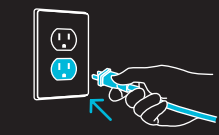
MODELLI DA 4 POLLICI

Collegare il connettore maschio dell'adattatore di alimentazione alla porta femmina del ventilatore. Fissare il collegamento con il pezzo di bloccaggio a rotazione.



PASSO 1

Collegare il cavo di alimentazione del ventilatore a clip a una presa di corrente CA per accenderlo.



PASSO 2

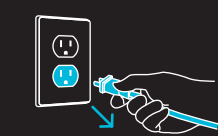
È possibile gestire i cavi utilizzando le fascette a strappo o il kit di montaggio per cavi inclusi. Incollare il supporto su una superficie pulita. Far passare la fascetta attraverso il supporto e attornio ai cavi.



Pulizia

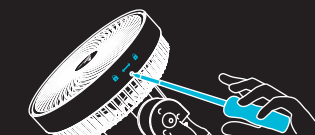
PASSO 1

Scollegare il ventilatore a clip dalla presa.



PASSO 2

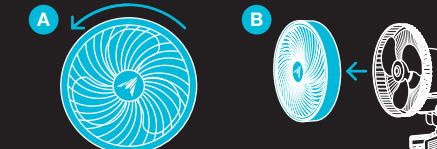
Svitare la parte inferiore della griglia anteriore con un cacciavite.



La rimozione della griglia anteriore per pulire le pale del ventilatore non

PASSO 3

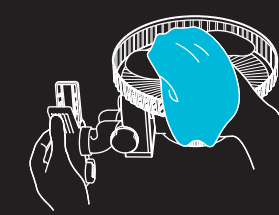
Ruotare la griglia in senso antiorario e tirarla per rimuoverla.



Pulizia

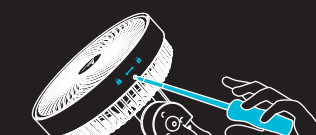
PASSO 4

Rimuovere polvere e detriti dalla griglia e dalle pale con un panno umido. Lasciare asciugare se necessario.



PASSO 5

Riallineare la griglia sul ventilatore a clip, ruotare in senso orario, quindi avvitare la griglia per bloccarla in posizione.

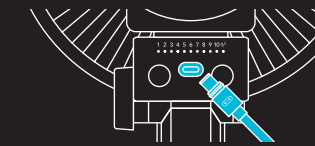


Collegamento ai controller

Il ventilatore a circolazione CLOUDRAY può connettersi con determinati controller smart (venduti separatamente) come parte di un sistema integrato tramite il cavo UIS incluso.

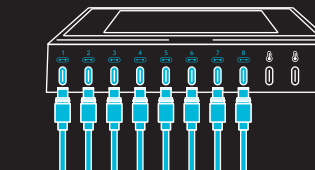
PASSO 1

Collegare il cavo di prolunga UIS al ventilatore.



PASSO 2

Collegare l'altro estremo del cavo di prolunga UIS a una delle porte del controller.

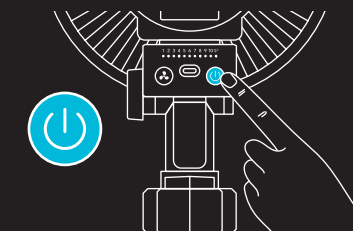


Mostrato: CONTROLLER AI+

Programmazione Serie A

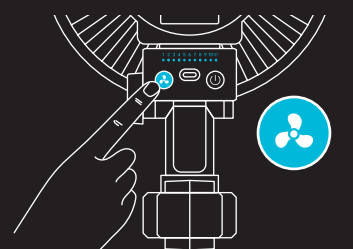
ACCENSIONE/SPEGNIMENTO

Premere il tasto di accensione per SPEGNERE il ventilatore a clip. Premendolo di nuovo da SPENTO, il ventilatore si ACCENDERÀ all'ultima velocità impostata.



REGOLAZIONE DELLA VELOCITÀ

Il tasto della velocità scorre i livelli di velocità del ventilatore da 1 a 10, indicati dalla fila di luci LED bianche. Premere per aumentare la velocità di un livello. Dopo il livello 10 si attiva la Modalità Vento Dinamico. Superata quella, si torna al livello 1.



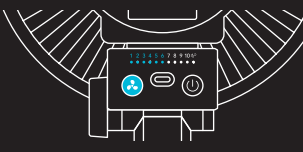
Programmazione Serie A

MODALITÀ VENTO DINAMICO

Questa modalità alterna le velocità tra i livelli 1-10 per simulare una brezza naturale.

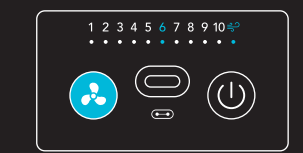
PASSO 1

Impostare la velocità del ventilatore al livello massimo desiderato con il tasto della velocità. Non si consiglia di impostare il livello massimo a 1; questo eliminerebbe il range di velocità.



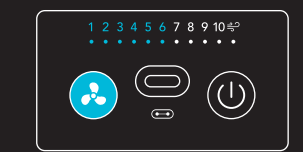
PASSO 2

Tenere premuto il tasto della velocità per 3 o più secondi per entrare nella Modalità Vento Dinamico. Questo blocca anche la velocità attuale come



PASSO 3

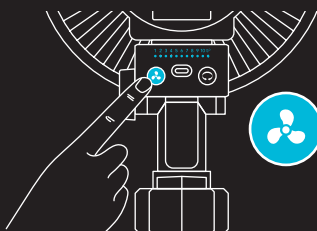
Disattivare la Modalità Vento Dinamico premendo il tasto della velocità. Il ventilatore a clip continuerà a funzionare al livello massimo fino a quando non verrà regolato.



Programmazione Serie S

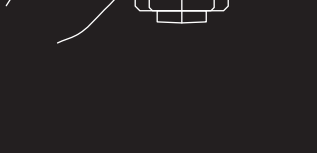
ACCENSIONE/SPEGNIMENTO

Premere il tasto della velocità per ACCENDERE il ventilatore a clip. Superare la Modalità Vento Dinamico SPEGNERÀ il ventilatore a clip.



REGOLAZIONE DELLA VELOCITÀ

Il tasto della velocità scorre tra SPENTO e i livelli di velocità da 1 a 10, indicati dalla fila di luci LED bianche. Premere per aumentare di un livello. Dopo il livello 10 si attiva la Modalità Vento Dinamico. Superata quella, si torna al livello 0.



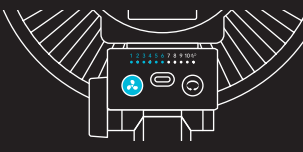
Programmazione Serie S

MODALITÀ VENTO DINAMICO

Questa modalità alterna le velocità tra i livelli 1-10 per simulare una brezza naturale.

PASSO 1

Impostare la velocità del ventilatore al livello massimo desiderato con il tasto della velocità. Non si consiglia di impostare il livello massimo a 1; questo eliminerebbe il range di velocità.



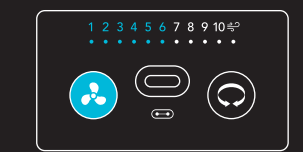
PASSO 2

Tenere premuto il tasto della velocità per 3 o più secondi per entrare nella Modalità Vento Dinamico. Questo blocca anche la velocità attuale come livello massimo.



PASSO 3

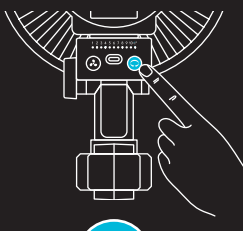
Disattivare la Modalità Vento Dinamico premendo il tasto della velocità. Il ventilatore a clip continuerà a funzionare al livello massimo fino a quando non verrà regolato.



Programmazione Serie S

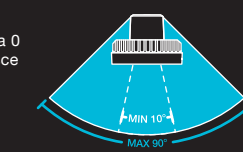
OSCILLAZIONE

Oltre alle funzioni standard, i modelli della Serie S possono oscillare per fornire flusso d'aria su un'ampia angolazione. La funzione di oscillazione si attiva manualmente tramite il tasto di oscillazione e non può essere controllata mediante programmazione UIS esterna. Se impostata su OFF, il ventilatore a clip non oscillerà indipendentemente da qualsiasi programma esterno. Se impostata su ON, l'oscillazione si avvierà automaticamente se il programma esterno attiva l'accensione del ventilatore a clip. L'oscillazione si fermerà automaticamente se il programma esterno disattiva il ventilatore a clip.



REGOLAZIONE RANGE DI OSCILLAZIONE

Il tasto di oscillazione scorre i livelli di oscillazione da 0 a 10 con un angolo massimo di 90°. Questo garantisce che il ventilatore a clip non tocchi la grow tent consentendo al contempo di regolare il focus della circolazione. Premere il tasto di oscillazione per aumentare l'ampiezza di oscillazione di un livello. Questi livelli sono indicati dalla fila arancione di luci LED. Superato il livello 10, si torna al livello 0.



Domande frequenti

Q: Posso montare questo ventilatore a clip capovolto?

A: No. Non si consiglia di montare il ventilatore capovolto.

Q: Posso collegare in modo fisso questo ventilatore a clip al mio controller o termostato?

A: Non si consiglia il cablaggio fisso o la giunzione dei cavi di alimentazione del ventilatore. Tali modifiche possono compromettere la sicurezza elettrica e annulleranno la garanzia di questo prodotto.

Q: Ho bisogno di un convertitore di corrente se sono fuori dagli Stati Uniti?

A: Il range di tensione di questo prodotto è 100-240V CA. Potrebbe essere necessario un semplice adattatore da viaggio per collegarlo a una presa straniera, o un convertitore di corrente se il proprio paese utilizza una tensione diversa.

Q: Qual è la portata CFM del mio ventilatore a clip?

A: Consultare la scheda prodotto del modello CLOUDRAY per la specifica CFM.

Q: Il morsetto riuscirà a tenersi sulla mia grow tent?

A: Il morsetto robusto può agganciarsi ai pali di qualsiasi spessore in qualsiasi grow tent.

Q: Posso collegare unità aggiuntive a questo ventilatore a clip?

A: Il CLOUDRAY non supporta il collegamento a catena né l'interconnessione tra ventilatori a clip aggiuntivi. Tuttavia, più ventilatori possono essere collegati a un controller UIS™ per ricevere la programmazione smart.

Q: Per quanto tempo posso tenere ventilatore a clip in funzione?

A: Il CLOUDRAY incorpora le ultime innovazioni nella tecnologia dei motori passo-passo, consentendogli di funzionare continuamente 24 ore su 24.

Ulteriori informazioni

Garanzia

Il nostro programma di garanzia è il nostro impegno nei confronti del cliente originale: il prodotto venduto da AC Infinity Inc. sarà esente da difetti per DUE ANNI dalla data di acquisto. In caso di problemi con questo prodotto, contattateci e risolveremo il problema o emetteremo un rimborso completo.



SITO WEB | www.acinfinity.com
EMAIL | support@acinfinity.com
TELEFONO | 626-923-6399, 9 am to 5 pm PST
INDIRIZZO | 21880 BAKER PARKWAY
CITY OF INDUSTRY, CA 91789

RIVENDITORE
EMAIL | dealers@acinfinity.com
INDIRIZZO | 626-838-4656, 9 am to 5 pm

MANUAL CODE CR2602X1

COPYRIGHT © 2026 AC INFINITY INC. ALL RIGHTS RESERVED
COPYRIGHT © 2026 AC INFINITY INC. TUTTI I DIRITTI RISERVATI. Nessuna parte dei materiali inclusi grafici o loghi disponibili in questo libretto può essere copiata, fotocopiata, riprodotta, tradotta o ridotta a qualsiasi mezzo elettronico o in forma leggibile da una

Cloudray Series

Guida rapida